

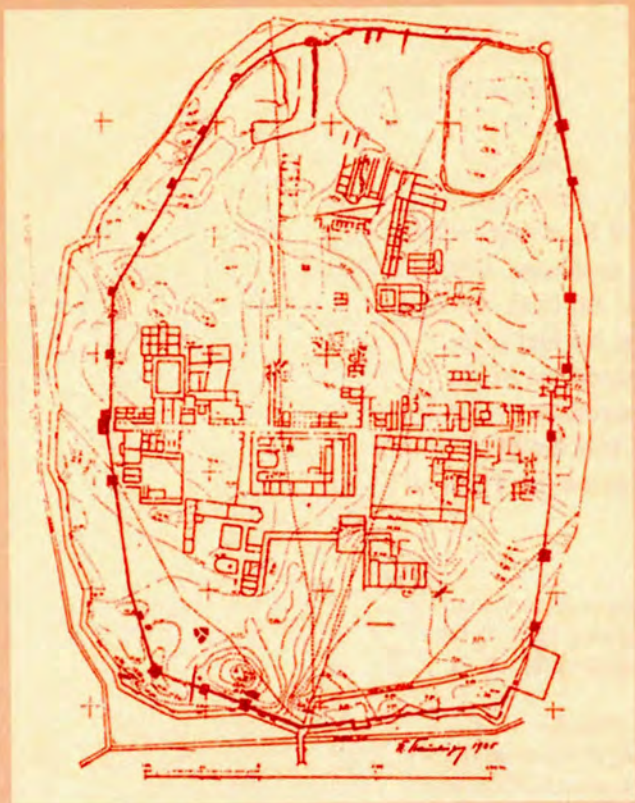


Завичајни музеј Рума



МИОДРАГ ГРБИЋ
ЖИВОТ И ДЕЛО
БАСИЈАНА

01-20. новембар 2008.



Скица реконструкције Басијане по авионском снимку
и ситуационом плану из 1935. године
(радио арх. Р. Штаудингер)

Басијана

У Срему, на територији општине Рума, у атару села **Доњи Петровци**, на месту званом **Градина**, узвисини која се уздиже над околном равницом, налази се римски град Басијана. Са југа и запада су два потока, данашњи канал Јарчине и Међаш, који су у римско доба били богати водом.

Сматра се да је назив Басијана (**Bassiana, Bassianis**) келтског порекла и да су Римљани то име прихватили од староседелаца. На простору Басијане у I веку н.е. налазило се мало место племена Скордиска, које се брзо развијало и из стратешких, војних и политичких разлога 124. године добило статус мунуципија. У III веку Басијана је постала колонија и значајно упориште ромејске цивилизације у провинцији Панонији Секунди. Антички извори наводе Басијану као напредан град на путу Сирмијум Таурунум (Сремска Митровица-Земун). Разарања Басијане инвазијом Хуна (око 454. год.) и касније од Гота, нису уништила сведочанства о значају овог града, који је према писању Јордана, равенског бискупа из VI века, и тада „постојао у свом сјају.“ Хиерокле (Hierocles Synecdemos) наводи Басијану као седиште панонске епископије у VI веку.

Живо предање, историјски подаци, епиграфски споменици, нумизматички и археолошки материјал, подстакли су др Шиме Љубића из Археолошког музеја у Загребу да 1882. године на Градини код Доњих Петроваца потражи потврду о постојању Басијане. Тадашњи истраживачи из Загреба су пронашли водоводне оловне цеви и зидине бедема са квадратним угаоним и помоћним кулама на сваких 80 метара. У свим сондама на Басијани било је мало археолошког и грађевинског материјала па се др Шиме Љубић разочарао резултатима тог ископавања, и дошао до закључка да се ту не налази град, него војни логор. Због овако обесхрабрујућих резултата, истраживања нису настављена, иако су у загребачки Музеј и даље пристизали камени споменици и делови архитектонске пластике са Басијане.

Пола века касније, захваљујући убеђењу др Станоја Станојевића да је Градина код Доњих Петроваца античка Басијана, Историјско друштво у Новом Саду је предузело истраживања, која су јасно потврдили ту претпоставку. Археолошка ископавања обавио је **др Миодраг Грбић**, током августа и септембра 1935. године. Ископавања је започео у централном делу утврђеног града, код претпостављеног форума, где су откривене три зграде грађене од камена и опеке (обележене као објекти А, Б и Ц), са системом загревања просторија (хипокауст), подним мозаицима и канализационом мрежом. Зграда А имала је хипокауст и мозаик са геометријским мотивима оивичен бордуром од наизменично постављених палмета и „С“ мотива. Током ископавања, откривено је много камених надгробних споменика, жртвеника, делова архитектуре,

Након ископавања урађени су авионски снимци Басијане, који су омогућили реконструкцију основе зграда на основу површинске конфигурације пашњака, и појаснили неочекивано добре резултате ископавања. Ови снимци Басијане уврштени су међу најуспешније који су изведени у Европи, што показује да су тадашња ископавања извршена на најмодернији начин.

Откопавање базилике из IV-VI века у североисточном делу града, изведено је после реконструкције авионског снимка, тако да је откриће тробродне базилике са апсидом на истоку средњег брода потврдила тачност реконструкције авионског снимка. Др Петар Милошевић је изнео претпоставку да је ту било седиште епископије у VI веку (ослањајући се на наводе Хиерокла који говоре да је епископија из Сирмијума премештена у Басијану за време гепидске окупације).

Миодраг Грбић је, захваљујући авионском снимку на коме су се у основи видели остаци архитектуре града, као и на основу резултата истраживања, дао да се изради реконструкција урбанистичког плана Басијане са градским бедемима и кулама. Према том плану, утврђење Басијана у основи има изглед неправилног петоугла, са димензијама 550 x 350 метара. Градски бедем је имао угаоне и помоћне куле. На крајевима главних улица, *cardo i decumanusa*, налазиле су се капије, које воде према истоку, западу, северу и југу. У граду је постојао комплекс зграда стамбеног карактера и део са радионицама, у којима се производило за потребе грађана и околине. (постоје подаци да је ткачка радионица за прераду вуне из града крајем IV века пресељена у Салону). Западно и северозападно од града налазило се насеље *canabae*. Северно од града налазила се некропола. Претпоставља се да је у Басијани била смештена коњичка јединица - *ala Panoniorum* (крила Паноније). Из града се до насеља и некрополе прилазило преко мостова, на шта указују остаци камених блокова у Јарчини и Међашу. Војни логор *Caput Basiana* налазио се покрај града, код данашњег села Добринци, 3 км западно од Басијане, на локалитету Солнок, где је била смештена легија *II Adriatic*.

Од времена Грбићевих истраживања 1935. године до данас, и поред настојања Покрајинског завода за заштиту споменика културе и Војвођанског музеја, на Басијани нису вршена археолошка истраживања, без обзира на чињеницу да она представља један од најзначајнијих споменичких целина урбаног језгра у римској провинцији Панонији Секунди.

Велики број епиграфских споменика, архитектонске пластике, камена и опеке одношен је са Басијане током више векова и коришћен за друге намене у Доњим Петровцима и суседним селима (подаци говоре да је средњевековни Купиник делом подигнут од тог материјала). Остали покретни археолошки материјал су прикупљали колекционари и музејски повереници и налази се у највећем броју у Археолошком музеју у Загребу, али и у приватним збиркама.

Мада се Басијана налази под заштитом државе од 1947. године, сведоци смо, нажалост, да и данас представља полигон за многе "дивље археологе".

Слободан Велимировић

Миодраг Грбић (1901-1969)

Др Миодраг Грбић припада генерацији првих школованих археолога у Србији која је, између два рата, започела научна истраживања наших до тада неоткривених праисторијских и античких налазишта.

Рођен је у Сремским Карловцима где је матурирао на класичној Српској великој гимназији 1920.године. Студирао је археологију и историју уметности на Карловом универзитету у Прагу, где је веома млад, 1925.године, докторирао код тада чувеног професора Лубора Нидерлеа. Драгоцено искуство на пољу археологије стекао је за време студија, радећи у Народном музеју, Археолошком институту и семинару за археологију Универзитета у Прагу. Говорио је немачки и чешки а служио се француским и енглеским језиком. Познавао је латински и грчки.

За асистента при катедри за историју уметности Филозофског факултета у Београду постављен је 1926.године, а наредне, на кратко за кустоса приправника у Музеју у Скопљу. Од 1927.године радио је као кустос археолошких збирки Народног музеја у Београду, истражујући неолитска и античка налазишта: Старчево, Басијану крај Доњих Петроваца у Срему, Хераклеју крај Битоља и многе друге. Као кустос музеја добио је два висока одликовања, Орден Светог Саве петог реда, којим га је 1934.године одликовао краљ Александар I и Орден Југословенске круне петог степена, којим су га одликовали краљ Петар II и краљевски намесници 1938.године.

Током рата постављен је за управника Музеја града Београда, а његовом иницијативом основан је Градски завод за чување старина. Такође, као референт за музеје и старине при Министарству просвете учествовао је у спасавању Светих моштију кнеза Лазара, цара Уроша и деспота Срефана Штиљановића из Фрушкогорских манастира 1942.године. Изабран је и за ванредног професора на Филозофском факултету, мада он није радио током рата. Учествовао је на првим ратним археолошким ископавањима које је водио Виљем Унфецагт на Калемегдану.

Због ових активности током рата, Грбић остаје без службе и бива позиван на саслушање код комисије за ратне злочине. Кратко време је провео у притвору али није кажњаван. У тешким послератним приликама живео је код оца у Карловцима, бавећи се виноградарством, а након тог се запослио као покрајински секретар Народних универзитета Војводине у Новом Саду. Био је референт за музеје, старине, архиве и библиотеке при Покрајинском повереништву за просвету а 1948. године прелази у

Војвођански музеј, где је урадио модерну музејску поставку.

За научног сарадника Археолошког института САНУ у Београду постављен је 1949. године а десет година касније добио је звање научног саветника. У Институту је радио све до смрти 1969. године.

Научна делатност др Грбића била је базирана на истраживању праисторијских култура на Балкану, посебно на проучавању хронологије и настанка неолитских култура. Први је установио основне фазе неолита у нашој земљи и на тај начин поставио темеље релативне хронологије. Открио је и први детерминисао старчевачку културу, као нашу најстарију неолитску културу. Такође, први је вршио истраживања у Плочнику крај Прокупља откривши насеље које припада најмлађој фази винчанске културе, названој Винча-Плочник. На другом месту његовог интересовања била је античка археологија, посебно грчка и римска пластика. Грбићевом иницијативом започета су велика систематска ископавања у Сремској Митровици (Sirmium) и Нишу (Naissus).

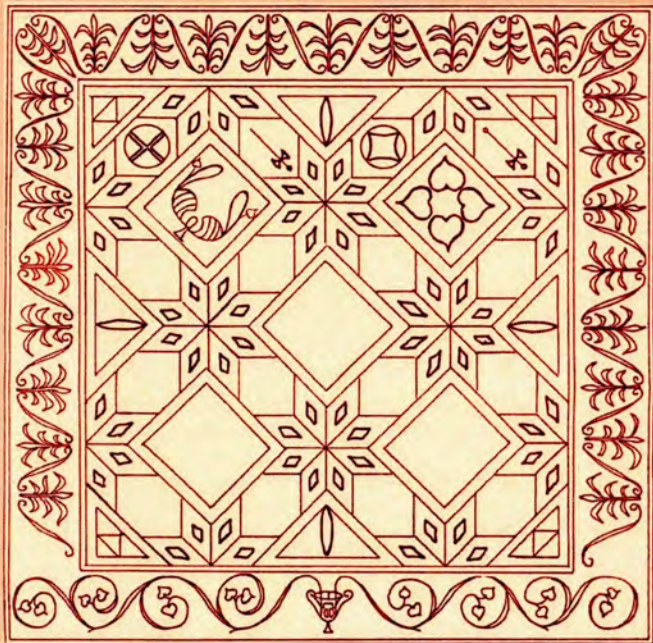
Упоредо са истраживачким бавио се и музеолошким радом, учествујући у оснивању и уређењу музеолошке делатности у Србији, посебно у Војводини. Веома значајан је његов педагошки рад на стварању и афирмацији младих кадрова.

Много је радио на популаризацији научних резултата наше археологије у земљи и ван ње путем публикација, предавања као и организације и учешћа на многим конгресима у Хамбургу, Риму, Напуљу, Загребу... Интезивно је радио на припреми, али смрт га је спречила да учествује на Осмом међународном конгресу Уније за пра и протоисторијске науке одржаном у Београду 1971. године.

Био је члан многих удружења у земљи и иностранству: редовни члан Историјског друштва у Новом Саду, члан Ротари клуба у Београду, стални члан-сарадник Матице српске у Новом Саду, дописни члан Југословенске академије знаности и уметности у Загребу, дописни члан Немачког археолошког института, Италијанског института за праисторију и Британског праисторијског друштва. Један је од оснивача Археолошког друштва Југославије и члан Сталног савета Међународне уније за пра и протоисторијске студије. Бавио се редакцијским радом (уређивао је Уметнички преглед, Старинар, *Archeologia Jugoslavica*) и превео са чешког дело Лубора Нидерлеа „Словенске старине.”

Као свестран археолог Грбић је за собом оставио богату библиографију са засебно штампаним делима: „Плочник праисторијско насеље бакарног доба” (1929.), „Одабрана грчка и римска пластика у Народном музеју у Београду” (1958.), затим заједно са Николом Вулићем свеска о Народном музеју у Београду „*Corpus Vasorum Antiquorum*” (1937.) као и заједнички рад са П. Мачкићем, Ш. Нађем, Б. Сталиом и Д. Симоском „Породин, каснонеолитско насеље на Тумби код Битоља” (1960.).

Дивна Гачић



Могућа реконструкција подног мозаика из палате
(цртеж З. Ђорђевић, Музеј Војводине)



Грбићева истраживања Басијане 1935. године

Издавач
ЗАВИЧАЈНИ МУЗЕЈ РУМА

За издавача
Радован Кузмановић

Организација изложбе



ЗАВИЧАЈНИ МУЗЕЈ РУМА



МУЗЕЈ ГРАДА НОВОГ САДА

Аутор изложбе
Дивна Гачић

Сарадник на изложби
Слободан Велимировић

Рума
2008.